

## FTP-Upload

### Wie lade ich Dateien auf meine Website?

#### Einführung

Die Übertragung von Dateien auf den Web-Server wird als "FTP" (File Transport Protocol) bezeichnet. Sie haben rund um die Uhr unbeschränkten FTP-Zugang. Somit können Sie jederzeit Ihre Web-Pages auf Ihrem eigenen Computer erstellen bzw. bearbeiten und auf den Web-Server hochladen.

Internet Provider wie AOL, CompuServe und Prodigy bieten gegebenenfalls eingebaute FTP-Schnittstellen. Wenn Sie ein PPP-Internet-Account haben und ein FTP-Software benötigen, können Sie diese für den PC oder für den Mac herunterladen (siehe unten).

**FTP-Software: WS FTP Download: [www.wsftp.com](http://www.wsftp.com)**

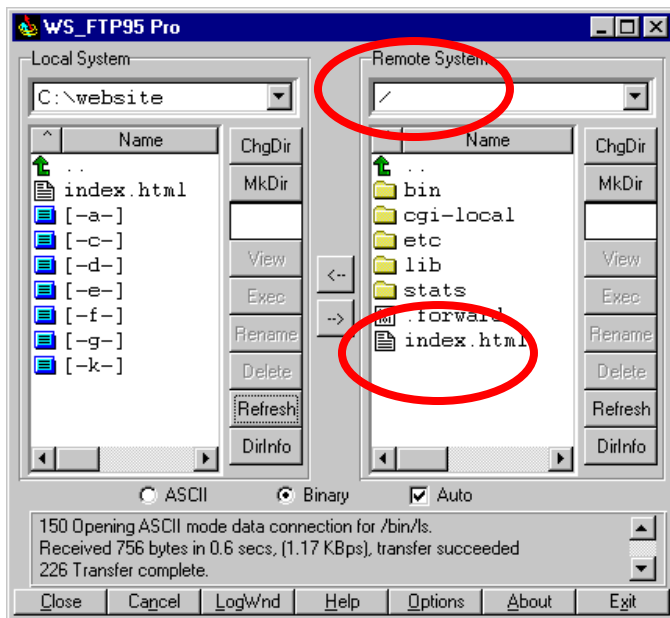
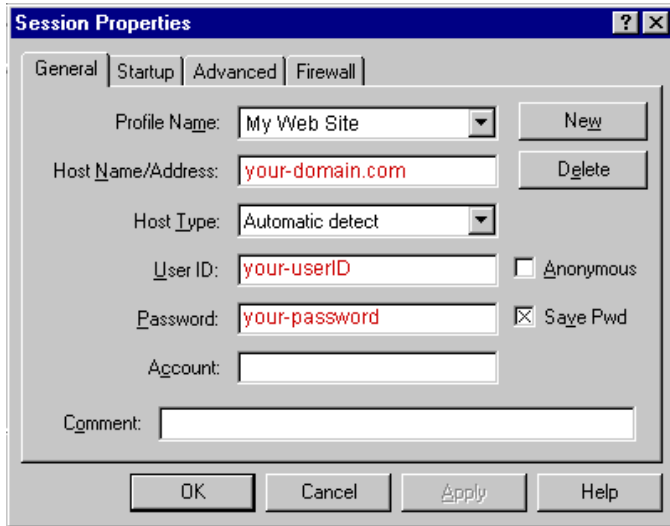
#### Konfiguration der FTP-Software:

Sie erhalten folgende Informationen mit der Aktivierungsmittelung für Ihren Account. Diese Informationen benötigen Sie beim Herstellen einer FTP-Verbindung zu Ihrer Web-Site:

- User-ID
- Temporäres Passwort
- FTP-Hostname oder IP

Der Hostname teilt der FTP-Software mit, auf welchem Web-Server sich Ihre Web-Site befindet. Die verschiedenen FTP-Programme werden alle auf ähnliche Art konfiguriert. Wir empfehlen WS\_FTP für PC-Benutzer und werden dieses Programm in den folgenden Beispielen verwenden.

Nach jedem Start von WS\_FTP wird das Fenster "Session Profile" angezeigt. Ein Profil enthält die erforderlichen Informationen zum Verbinden mit Ihrer Web-Site. Wenn Sie ein Profil erstellen, brauchen Sie die Software nicht bei jeder FTP-Verbindung wieder neu zu konfigurieren. Um ein neues Profil zu erstellen, klicken Sie auf die Schaltfläche "New" und geben oben im Fenster "Session Profile" einen Namen für das Profil ein. Geben Sie dann User-ID, Passwort und Hostname für Ihre Web-Site ein, so wie nachfolgend dargestellt.



**Damit Ihre Homepage automatisch geladen wird**, geben Sie dem HTML-Dokument den Namen "index.htm" oder "index.html" (in Kleinbuchstaben!) und speichern es im Hauptverzeichnis (root) Ihres Accounts. Um eine oder mehrere Dateien zu übertragen, markieren Sie sie einfach auf der linken Seite und klicken dann auf die Schaltfläche mit dem Pfeil nach rechts ("-->"), die Sie mitten auf dem Bildschirm finden.

Übertragen Sie HTML-Dokumente und Skripts auf jeden Fall im **ASCII-Modus** und Bilder im **BINÄR-MODUS**. Um eine Datei in ein Unterverzeichnis zu übertragen, doppelklicken Sie auf das entsprechende Unterverzeichnis, um es zu öffnen, bevor Sie die gewünschte(n) Datei(en) übertragen.

Sobald eine Datei auf den Web-Server übertragen wurde, kann sie von allen Besuchern gesehen werden. Wenn Sie eine Datei hochgeladen haben, sie jedoch mit Netscape nicht in der neuesten Version sehen können, müssen Sie die Caches für Browser und Festplatte leeren. Die entsprechende Funktion finden Sie unter "Edit", "Preferences", "Advanced", "Cache", "Clear Cache". Denken Sie daran, dass Sie über Ihren lokalen Internet Service Provider mit dem Internet verbunden sein müssen, bevor Sie eine Verbindung zum Web-Server herstellen können.

## Gültige Dateinamen

Unser Betriebssystem (Unix) unterscheidet zwischen Klein- und Grossbuchstaben. Daher ist der Dateiname "faq.html" NICHT gleich dem Dateinamen "FAQ.html". Wenn Ihr HTML-Code auf faq.html verweist, der Dateiname jedoch in Grossbuchstaben geschrieben ist, führt dies zu der Fehlermeldung "**File Not Found**". Das gleiche gilt für Verzeichnisnamen.

Um Fehlern vorzubeugen, empfehlen wir, nur Kleinbuchstaben zu verwenden. Leerzeichen und Sonderzeichen sollten generell nicht verwendet werden. Den Unterstrich ("\_") können Sie jedoch benutzen. Sie sollten Sonderzeichen ( ! @ # \$ % ^ & \* : ' ) in Dateinamen vermeiden. Ausserdem sollten Sie die Dateinamen so kurz wie möglich halten. Die Tilde (~) darf in Verzeichnis- oder Dateinamen nicht benutzt werden.